

Opracowanie zawiera:

	Nr strony
1. Strona tytułowa	1
2. Spis treści	2
3. Zaświadczenie PIIB	3
4. Kserokopia uprawnień projektanta	4 - 5
5. Oświadczenie	6
6. Opis techniczny	7 – 11
7. Orientacja rys. nr 1 skala 1: 10 000	12
8. Plan zagospodarowania terenu rys. nr 2/1 i 2/2 skala 1:500	13 - 14
9. Przekrój konstrukcyjny rys. nr 3 skala 1:50	15
10. Informacja bioz	16 – 18

Przysucha, 04.03.2024 r.

## OŚWIADCZENIE

Na podstawie art. 34 ust. 3d i 3e ustawy z dnia 7 lipca 1994r. – *Prawo budowlane* (tekst jednolity Dz. U. 2023 r. poz. 682)

Ja niżej podpisany:

**SZYMON JÓZEF MATEREK**

posiadający uprawnienia budowlane nr MAZ/0021/PWOD/07 w specjalności drogowej.

OŚWIADCZAM

że projekt techniczny:

**„Przebudowa drogi wewnętrznej w miejscowości Branica”**

**Droga wewnętrzna.**

został sporządzony zgodnie z obowiązującymi przepisami oraz zasadami wiedzy technicznej i jest kompletny z punktu widzenia celu, jakiemu ma służyć.

mgr inż. Szymon Materek

# OPIS PRZEDSIĘWZIĘCIA

## 1. Przedmiot inwestycji

Przedmiotem inwestycji jest przebudowa drogi wewnętrznej w miejscowości Branica. Droga ta jest zlokalizowana na nieruchomości stanowiącej własność Gminy Radzanów, nie zaliczona do kategorii dróg publicznych, mająca status drogi wewnętrznej (niepublicznej). Droga powstała w odpowiedzi na potrzeby komunikacyjne w gminie i tworzy infrastrukturalną całość, jest wykazana na mapach ewidencyjnych gruntu i spełnia wymagania budowlane (obiektu liniowego) zgodnie z ustawą z dnia 07 lipca 1994 roku – Prawo budowlane.

### 1.1. Podstawa opracowania

- Umowa nr 108/2023 zawarta pomiędzy Zamawiającym tj. Gminą Radzanów a Wykonawcą Firmą Usługową MS z Przysuchy;
- Ustawa z dnia 7 lipca 1994 r. Prawo budowlane (Dz.U. 2023 poz. 682);
- Ustawa z dnia 21 marca 1985 r. o drogach publicznych (Dz.U. 2023 poz. 645) – w ograniczonym zakresie;
- Rozporządzenie Ministra Infrastruktury z dnia 24 czerwca 2022 r. w sprawie przepisów techniczno – budowlanych dotyczących dróg publicznych (Dz.U. 2022 poz. 1518) – w ograniczonym zakresie;
- Rozporządzenia Ministra Infrastruktury z dnia 12 kwietnia 2002r. w sprawie warunków technicznych, jakim powinny odpowiadać budynki i ich usytuowanie (Dz.U. 2022 poz. 1225);
- Kopia mapy zasadniczej w wersji elektronicznej zakupiona w Ośrodku Geodezyjnym Starostwa Powiatowego w Białobrzegach, licencja nr GK.6642.292.2024\_1401\_CL2;
- Obowiązujące normy oraz wydawnictwa i publikacje techniczne z przedmiotowego zakresu obejmującego temat projektu;
- Inwentaryzacja w terenie.

### 1.2. Lokalizacja inwestycji

Planowana inwestycja drogowa zlokalizowana jest na działce drogowej nr ewidencyjny 727, obręb 0002 Branica, gmina Radzanów, powiat białobrzegi, województwo mazowieckie. Działka stanowi pas drogowy drogi wewnętrznej. Działki nr ewidencyjne: 702, 704, 706, 708, 709, 710, 711, 712, 724 i 726/7, obręb Branica, działki przyległe do pasa drogowego, na które Wójt Gminy Radzanów posiada prawo do dysponowania nieruchomością na cele budowlane.

### 1.3. Rodzaj, zakres i cel inwestycji

Rodzaj inwestycji – przebudowa drogi gminnej niepublicznej, wewnętrznej.

Zakres inwestycji:

- Przebudowa jezdni i poboczy.

Cel inwestycji:

Poprawa organizacji ruchu oraz stanu technicznego poszczególnych elementów drogi.

Realizacja przedsięwzięcia zapewni właściwe parametry techniczne i eksploatacyjne jezdni i poboczy, przywróci właściwe funkcjonowanie odwodnienia drogi, podniesie bezpieczeństwo ruchu pieszych i pojazdów oraz walory estetyczne drogi i jej otoczenia na całym odcinku drogi.

## **2. Istniejący stan zagospodarowania terenu.**

### 2.1. Ocena techniczna istniejącej drogi

Przedmiotowa droga rozpoczyna się skrzyżowaniu z drogą gminną w miejscowości Branica a kończy się na wysokości działki nr ew. 731, obręb Branica, strona prawa.

Odcinek drogi przeznaczony do przebudowy ma długość 900,00 m, od km 0+000 do km 0+900,00 - kilometrą przyjęty przez projektanta na potrzeby tego opracowania. Droga na całym tym odcinku ma jezdnię szerokości ok. 3,0 m o nawierzchni żwirowej bez wydzielonych poboczy. Zjazdy do nieruchomości sąsiadujących z pasem drogowym bezpośrednio przez pobocze. Połączenie projektowanej drogi wewnętrznej z drogą gminną, początek opracowania km 0+000, jest wykonane jako nieutwardzone i wymaga przebudowy.

Stan nawierzchni jezdni zły, liczne ubytki nawierzchni i zadołowania.

Droga objęta projektem przebudowy to droga pełniąca funkcję lokalną, obecnie głównie gospodarczą, dojazdową do istniejącej zabudowy miejscowości Branica na połączeniu z drogą gminną.

Sieci podziemne w pasie drogowym: sieć energetyczna NN na odcinku od km 0+710 do km 0+792, strona prawa, przyłącze energetyczne. Nie stwierdzono kolizji z planowanymi robotami budowlanymi. Nie planuje się przebudowy/zabezpieczenia sieci podziemnych.

#### **Uwaga:**

**Wszystkie roboty w pobliżu istniejących sieci należy prowadzić ręcznie w obecności przedstawiciela Właściciela sieci. Przewody odkryte podczas robót należy zabezpieczyć rurą ochronną dwudzielną typu AROT.**

### 2.2. Obiekty inżynierskie

W zakresie przedmiotowego opracowania nie występują obiekty inżynierskie.

### 2.3. Opinia geotechniczna

Warunki gruntowe proste, z przeprowadzonych oględzin oraz badań wskaźnika piaskowego i kapilarności biernej wynika, że grunty w zakresie głębokości przemarzania (0,00 do 1,00 m) stanowią podłoże w 100% niewysadzinowe kategorii G1 (piaski drobne i piaski średnie).

Kategoria geotechniczna obiektu budowlanego pierwsza.

Grupa nośności podłoża dla warunków gruntowo – wodnych G1.

### 2.4. Szata roślinna

Na przebudowywanym odcinku drogi w pasie drogowym nie występują drzewa kolidujące z zaplanowanymi robotami budowlanymi.

### 2.5. Miejscowy plan zagospodarowania przestrzennego

Teren, na którym zlokalizowana jest inwestycja, nie jest objęty miejscowym planem zagospodarowania przestrzennego.

## **3. Projektowane zagospodarowanie terenu**

### 3.1. Parametry techniczne przebudowywanej drogi

Parametry techniczne drogi wewnętrznej po przebudowie (przyjęte do projektowania):

Klasa drogi	- niepubliczna / wewnętrzna
Prędkość projektowa	- 30 km/h
Szerokość jezdni	- 3,0 m

Szerokość poboczy	- 0,5 m
Kategoria ruchu	- KR1
Dopuszczalny nacisk osi pojazdu	- 80 kN/oś.

### 3.2. Rozwiązania sytuacyjne

Na omawianym odcinku wprowadzono następujące rozwiązania projektowe:

- zaprojektowano jezdnię szerokości 3,0 m z obustronnymi poboczami szerokości 0,5 m na całym odcinku drogi.

Projektowane elementy drogi przedstawiono na rys. nr 2 Plan zagospodarowania terenu.

#### Zgodność przedsięwzięcia z obowiązującymi przepisami

Dla dróg wewnętrznych nie mają zastosowania przepisy Rozporządzenia Ministra Infrastruktury z dnia 24 czerwca 2022 r. w sprawie przepisów techniczno – budowlanych dotyczących dróg publicznych.

Przedmiotową drogę zaprojektowano w oparciu o przepisy Rozporządzenia Ministra Infrastruktury w sprawie warunków technicznych, jakim powinny odpowiadać budynki i ich usytuowanie z dnia 12 kwietnia 2002 r.

W dziale 2 rozdział 2 §14.1 zawarty jest zapis o treści „*Do działek budowlanych oraz do budynków i urządzeń z nimi związanych należy zapewnić dojście i dojazd umożliwiające dostęp do drogi publicznej, odpowiednie do przeznaczenia i sposobu ich użytkowania oraz wymagań dotyczących ochrony przeciwpożarowej, określonych w przepisach odrębnych. Szerokość jezdni stanowiącej dojazd nie może być mniejsza niż 3 m*”.

Powyższy przepis wykorzystano do zaprojektowania przedmiotowej drogi wewnętrznej ze względu na ograniczoną szerokość działki, na której została zlokalizowana droga oraz brak możliwości jej poszerzenia ze względu na istniejącą zabudowę.

### 3.3. Przekroje normalne

Na całym odcinku objętym przebudową, tj. od km 0+000 do km 0+900,00 zaprojektowano jezdnię o pochyleniu daszkowym 2 %, obustronne pobocza o pochyleniu 8% na zewnątrz.

Projektowane elementy drogi przedstawiono na rys. nr 3 Przekroje konstrukcyjne.

### 3.4. Droga w przekroju podłużnym

Bez zmian. Projektowana jezdnia pozostanie na poziomie istniejącej.

Zgodnie z Katalogiem Przebudów i Remontów Nawierzchni Podatnych i Półsztywnych KPRNPP-2013 opracowanym przez Instytut Badawczy Dróg i Mostów, w celu naprawy uszkodzeń powierzchniowych dla nawierzchni o więcej niż 20% powierzchni nawierzchni wykazującej uszkodzenia, zaleca się przewidzieć naprawę całej nawierzchni np. sposobem "w górę" polegającym na wykonaniu nakładki (jednej lub kilku warstw) bez korekty niwelety.

### 3.5. Odwodnienie drogi

Bez zmian. Wody opadowe z jezdni i poboczy projektowanymi spadkami nawierzchni będą kierowane w pas drogowy gdzie zostaną wchłonięte przez grunt.

Wody opadowe nie będą kierowane na działki prywatne.

### 3.6. Konstrukcja przebudowywanych elementów drogi

#### 3.6.1. Jezdnia

Warstwa z betonu asfaltowego AC11S	gr. 5 cm
Podbudowa z mieszanki niezwiązanej z kruszywem C <sub>90/3</sub>	gr. 25 cm.

#### 3.6.2. Pobocze

Pobocze wyrównane i ulepszone materiałem kamiennym 0/31,5	gr. 10 cm
---	-----------

#### 3.6.3. Zjazdy

Nawierzchnię istniejących zjazdów należy uzupełnić kruszywem łamanym 0/31,5 wraz z zagęszczeniem.

### 3.7. Organizacja ruchu

Organizacja wg projektu organizacji ruchu.

### 3.8. Kanał technologiczny

Dla tej kategorii drogi Ustawodawca nie zobowiązał Inwestora/Zarządcy Drogi do jego zaprojektowania i wybudowania.

## **4. Zestawienie projektowanych powierzchni poszczególnych części zagospodarowania terenu.**

Projektowana nawierzchnia jezdni – 2 710 m<sup>2</sup>

Projektowana nawierzchnia poboczy – 900 m<sup>2</sup>.

## **5. Informacja o obszarze oddziaływania obiektu budowlanego**

Obszar oddziaływania obiektu budowlanego mieści się w całości na działkach wskazanych na stronie tytułowej opracowania. Obszar oddziaływania obiektu budowlanego określono na podstawie Prawa Budowlanego ustawa z 7 lipca 1994r. (Dz.U. 2023 poz. 683) oraz Rozporządzenia Ministra Infrastruktury z dnia 24 czerwca 2022 r. w sprawie przepisów techniczno – budowlanych dotyczących dróg publicznych (Dz.U. 2022 poz. 1518).

## **6. Informacje o działce**

Działka nr ewidencyjny 727, obręb Branica w gminie Radzanów, powiat białobrzeski oraz działki przyległe do pasa drogowego wskazane na stronie tytułowej opracowania nie są wpisane do rejestru zabytków oraz nie podlegają ochronie na podstawie miejscowego planu zagospodarowania przestrzennego, nie znajdują się również w granicach terenu górniczego.

## **7. Przewidywane zagrożenia dla środowiska oraz higieny i zdrowia użytkowników**

Projektowane elementy zagospodarowania terenu oraz materiały wbudowane w obiekt nie będą stwarzać żadnego zagrożenia dla bezpieczeństwa lub zdrowia ludzi.

Inwestycja nie wpłynie niekorzystnie na środowisko naturalne.

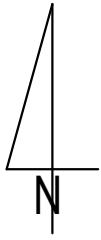
Zgodnie z art. 72 ust. 2 Ustawy o udostępnianiu informacji o środowisku i jego ochronie, udziale społeczeństwa w ochronie środowiska oraz o ocenach oddziaływania na środowisko (Dz.U. 2023 poz. 1890), uzyskanie decyzji o środowiskowych uwarunkowaniach jest wymagane dla planowanych przedsięwzięć mogących zawsze lub potencjalnie oddziaływać na środowisko. A zgodnie z §3 ust. 1 p. 60 Rozporządzenia Rady Ministrów w sprawie przedsięwzięć mogących znacząco oddziaływać na środowisko, potencjalnie znacząco może

oddziaływać budowa, przebudowa lub rozbudowa drogi o nawierzchni twardej powyżej 1 km. Dla przedmiotowego przedsięwzięcia nie było konieczności przeprowadzenia postępowania w sprawie oddziaływania na środowisko.

## **8. Inne**

Niniejsze opracowanie jest dokumentacją projektowo - kosztorysową w stadium projektu technicznego i nie zawiera szczegółowych opracowań w zakresie przebudowy infrastruktury podziemnej. Podłoże gruntowe powinno być wyrównane oraz odpowiednio zagęszczone. Teren robót powinien być odpowiednio odwodniony i oznakowany. Grunt oraz materiały konstrukcyjne należy zagęszczać przy wilgotności optymalnej oraz warstwami o grubości dostosowanej do mocy sprzętu zagęszczającego. Wszystkie materiały użyte do przebudowy muszą spełniać normy i mieć stosowne atesty. Przed przystąpieniem do wykonywania robót należy dokonać zgłoszenia robót właściwemu organowi administracyjno – budowlanemu, wykonać projekt organizacji ruchu na czas budowy i uzyskać jego zatwierdzenie we właściwym organie zarządzającym ruchem drogowym.

Opracował: mgr inż. Szymon Materek



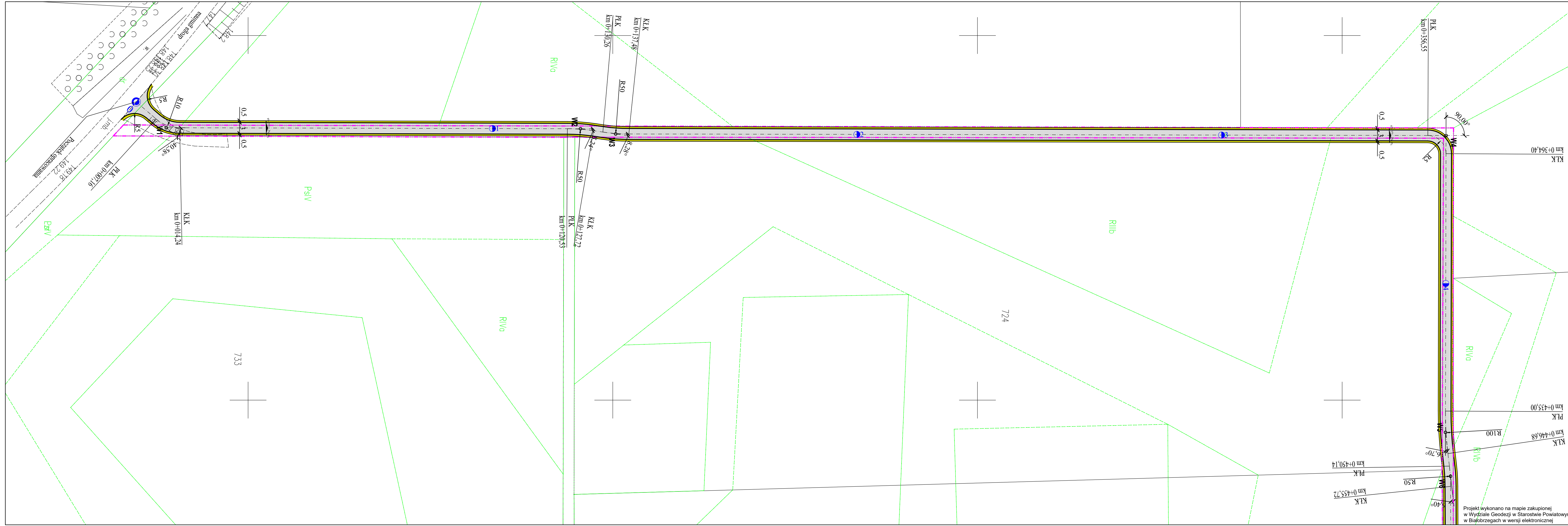
# ORIENTACJA

SKALA 1:10 000



Opracował :  
mgr inż. Szymon Materek





### LEGENDA:

- - - - - granica pasa drogowego
- nawierzchnia do przebudowy
- pobocze do przebudowy
- krawężł jezdni
- krawężł pobocza
- oś jezdni
- 1 kilometr
- PK początek łuku katowego
- KŁK koniec łuku katowego
- 727 działka inwestycyjna

#### UWAGA:

Wszystkie roboty budowlane wykonywane w pobliżu sieci należy wykonać ręcznie pod nadzorem przedstawiciela właściciela sieci

ZAMAWIAJĄCY: <b>WÓJT GMINY RADZANÓW RADZANÓW 92A 26-807 RADZANÓW</b>	WYKONAWCA: <b>Firma Usługowa MS 26-400 Przysucha, ul. Staszica 32 tel/fax: 048 675 25 45, mobil: 0 509 024 080 e-mail: smaterek@o2.pl</b>
---	--

AUTORZY	IMIĘ I NAZWISKO	SPECJALNOŚĆ	NR UPRAWNIENI	PODPIS
Projektant	mgr inż. Szymon Materek	drogowa	MAZ/0021/PWOD/07	
Opracował	mgr Andrzej Zabieglik			

Temat:  
**PRZEBUDOWA DROGI WEWNĘTRZNEJ W MIEJSCOWOŚCI BRANICA**

Nazwa rysunku: <b>PLAN ZAGOSPODAROWANIA TERENU</b>	
Branża: Drogowa	Stadium: Projekt techniczny
Data: 03.2024	Skala: 1:500
Nr umowy: zlecenie	
Nr rysunku: 2/1	

Projekt wykonano na mapie zakupionej w Wydziale Geodezji w Starostwie Powiatowym w Białobrzegach w wersji elektronicznej

LEGENDA:

- granica pasa drogowego
- nawierzchnia do przebudowy
- pobocze do przebudowy
- krawędź jezdni
- krawędź pobocza
- oś jezdni
- kilometr
- początek łuku kołowego
- koniec łuku kołowego
- działka inwestycyjna

UWAGA:  
 Wszystkie roboty budowlane wykonywane w pobliżu sieci należy wykonać ręcznie pod nadzorem przedstawiciela właściciela sieci

ZAMAWIAJĄCY: <b>WÓJT GMINY RADZANÓW RADZANÓW 92A 26-807 RADZANÓW</b>	WYKONAWCA: <b>Firma Usługowa MS 26-400 Przysucha, ul. Staszica 32 tel/ fax: 048 675 25 45, mobil: 0 509 024 080 e - mail: smaterek@o2.pl</b>
---	---

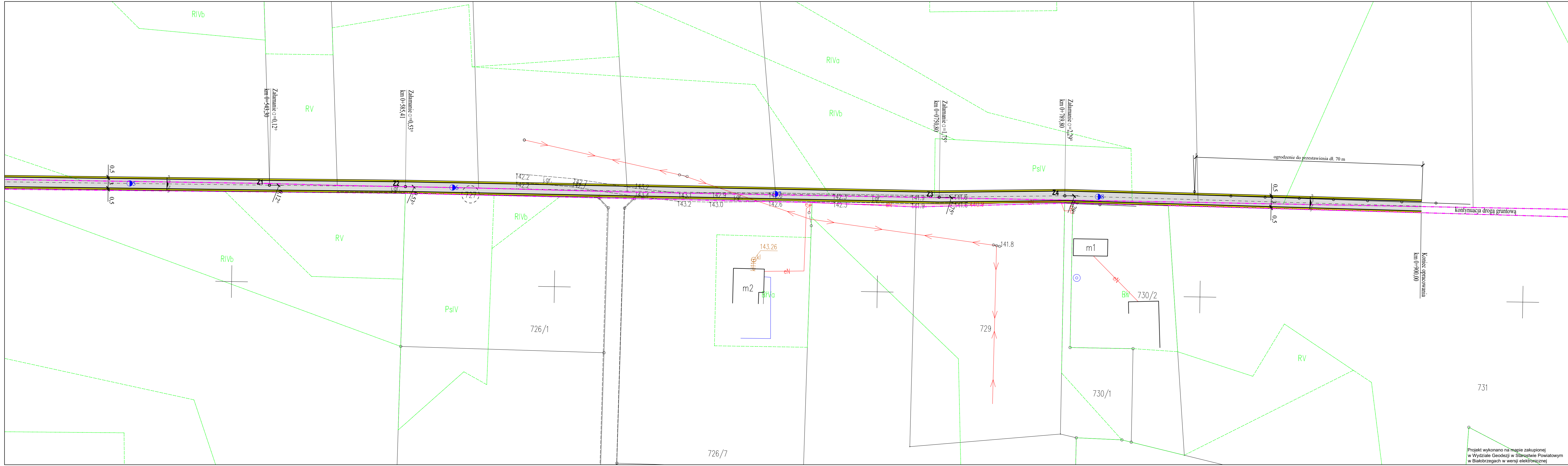
AUTORZY	IMIĘ I NAZWISKO	SPECJALNOŚĆ	NR UPRAWNIENI	PODPIS
Projektant	mgr inż. Szymon Materak	drogowa	MAZ/0021/PWOD/07	
Opracował	mgr Andrzej Zabieglik			

Temat:  
**PRZEBUDOWA DROGI WEWNĘTRZNEJ W MIEJSCOWOŚCI BRANICA**

Nazwa rysunku:  
**PLAN ZAGOSPODAROWANIA TERENU**

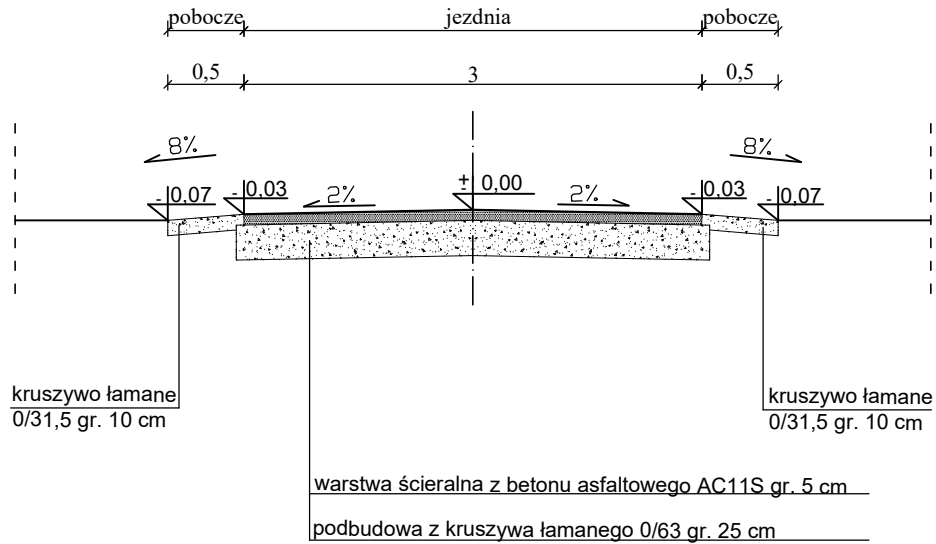
Branża:	Drogowa	Stadium:	Projekt techniczny
Data:	03.2024	Skala:	1:500
Nr umowy:		Nr rysunku:	zlecenie

Projekt wykonano na mapie zakupionej w Wydziale Geodezji w Słonecznym Powiatowym w Białobrzegach w wersji elektronicznej



# PRZEKRÓJ KONSTRUKCYJNY

OD KM 0+000,00 DO KM 0+900,00



ZAMAWIAJĄCY:  <b>WÓJT GMINY RADZANÓW</b> <b>RADZANÓW 92A</b> <b>26-807 RADZANÓW</b>		WYKONAWCA:  <b>Firma Usługowa MS</b>  <b>26-400 Przysucha, ul. Staszica 32</b> <b>tel/ fax: 048 675 25 45, mobil: 0 509 024 080</b> <b>e - mail: smaterek@o2.pl</b>		
AUTORZY	IMIĘ I NAZWISKO	SPECJALNOŚĆ	NR UPRAWNIENI	PODPIS
Projektant	mgr inż. Szymon Materek	drogowa	MAZ/0021/PWOD/07	
Opracował	mgr Andrzej Zabieglik			
Temat:				
PRZEBUDOWA DROGI WEWNĘTRZNEJ W MIEJSCOWOŚCI BRANICA				
Nazwa rysunku:				
PRZEKRÓJ KONSTRUKCYJNY				
Branża:                      Drogowa		Stadium:                      Projekt techniczny		
Data:                      03.2024	Skala:                      1:50	Nr umowy:                      zlecenie		
Nr rysunku:		3		

**INFORMACJA**  
**dotycząca bezpieczeństwa i ochrony zdrowia**

**Przebudowa drogi wewnętrznej w miejscowości Branica.**

***Inwestor:*** Wójt Gminy Radzanów  
26-807 Radzanów, Radzanów 92A.

***Projektant:*** mgr inż. Szymon Materek 26-400 Przysucha ul. Staszica 32  
Tel. 509 024 080

Informuję, że zgodnie z **Rozporządzeniem Ministra Infrastruktury** z dnia 23 czerwca 2003r.  
**W sprawie informacji dotyczącej bezpieczeństwa i ochrony zdrowia oraz planu bezpieczeństwa i ochrony zdrowia ( Dz. U. Nr 120, poz. 1126 )** podczas wykonywania robót budowlanych przewidzianych dokumentacją projektową:

**Przebudowa drogi wewnętrznej w miejscowości Branica.**

nie występują żadne roboty wymienione w § 6 tego rozporządzenia.

Projektant : mgr inż. Szymon Materek

## **1. Zakres robót i kolejność realizacji poszczególnych obiektów:**

### **1.1 Zakres robót**

- wykonywanie robót pomiarowych;
- wykonanie koryta pod warstwy konstrukcyjne nawierzchni;
- wykonanie podbudowy;
- wykonanie oczyszczenia istniejącego przepustu pod drogą;
- wykonanie robót nawierzchniowych;
- wykonanie robót wykończeniowych.

1.2 Kolejność realizacji poszczególnych obiektów - całe zamierzenie budowlane obejmuje wykonanie robót budowlanych związanych z przebudową drogi gminnej.

Nie przewiduje się etapowania budowy.

## **2. Wykaz istniejących obiektów budowlanych :**

- Droga gminna.

## **3. Elementy zagospodarowania działki, które mogą stwarzać zagrożenie bezpieczeństwa i zdrowia ludzi:**

Teren przeznaczony pod inwestycje nie zawiera elementów, które mogłyby stwarzać zagrożenie bezpieczeństwa i zdrowia ludzi.

## **4. Przewidywane zagrożenia występujące podczas realizacji robót budowlanych:**

Elementami zagospodarowania terenu mogącego stwarzać zagrożenie bezpieczeństwa i zdrowia ludzi stanowi ruch kołowy generowany na istniejącej drodze powiatowej.

Przewidywane zagrożenia przy wykonywaniu przedmiotowych robót to:

- potrącenie pracownika lub osoby postronnej przez poruszające się pojazdy przy braku wygradzenia strefy niebezpiecznej,
- przygniecenia pracownika podczas rozładunku materiałów przy braku zachowania szczególnej ostrożności.

## **5. Sposób prowadzenia instruktażu pracowników przed przystąpieniem do realizacji robót szczególnie niebezpiecznych:**

Ponieważ część robót realizowany będzie „pod ruchem” należy zwrócić szczególną uwagę na odpowiednie przygotowanie i zabezpieczenie planowanych robót budowlanych.

Szkolenia w dziedzinie bezpieczeństwa i higieny pracy dla pracowników zatrudnionych na stanowiskach robotniczych, przeprowadza się jako szkolenie wstępne i szkolenie okresowe. Szkolenia te przeprowadzane są w oparciu o programy poszczególnych rodzajów szkolenia. Szkolenia wstępne ogólne („instruktaż ogólny”) przechodzą wszyscy nowo zatrudniani pracownicy przed dopuszczeniem do wykonywania pracy. Obejmuje ono zapoznanie pracowników z podstawowymi przepisami bhp zawartymi w Kodeksie pracy, w układach zbiorowych pracy i regulaminach pracy, zasadami bhp obowiązującymi w danym zakładzie pracy oraz zasadami udzielania pierwszej pomocy. Szkolenie wstępne na stanowisku pracy („Instruktaż stanowiskowy”) powinien zapoznać pracowników z zagrożeniami występującymi na określonym stanowisku pracy, sposobami ochrony przed zagrożeniami, oraz metodami bezpiecznego wykonywania pracy na tym stanowisku. Pracownicy przed przystąpieniem do pracy, powinni być zapoznani z ryzykiem zawodowym związanym z pracą na danym stanowisku pracy. Fakt odbycia przez pracownika szkolenia wstępnego ogólnego, szkolenia wstępnego na stanowisku pracy oraz zapoznania z ryzykiem zawodowym, powinien być potwierdzony przez pracownika na piśmie oraz odnotowany w aktach osobowych pracownika. Szkolenia wstępne podstawowe w zakresie bhp, powinny być przeprowadzone w okresie nie dłuższym niż 6 miesięcy od rozpoczęcia pracy na określonym stanowisku pracy. Szkolenia okresowe w zakresie bhp dla pracowników zatrudnionych na stanowiskach robotniczych, powinny być przeprowadzane w formie

instruktażu nie rzadziej niż raz na 3 - lata, a na stanowiskach pracy, na których występują szczególne zagrożenia dla zdrowia lub życia oraz zagrożenia wypadkowe - nie rzadziej niż raz w roku. Pracownicy zatrudnieni na stanowiskach operatorów maszyn budowlanych i innych maszyn o napędzie silnikowym powinni posiadać wymagane kwalifikacje. Na placu budowy powinny być udostępnione pracownikom do stałego korzystania, aktualne instrukcje bezpieczeństwa i higieny pracy dotyczące:

- wykonywania prac związanych z zagrożeniami wypadkowymi lub zagrożeniami zdrowia pracowników,
- obsługi maszyn i innych urządzeń technicznych,
- postępowania z materiałami szkodliwymi dla zdrowia i niebezpiecznymi,
- udzielania pierwszej pomocy.

W/w instrukcje powinny określać czynności do wykonywania przed rozpoczęciem danej pracy, zasady i sposoby bezpiecznego wykonywania danej pracy, czynności do wykonywania po jej zakończeniu oraz zasady postępowania w sytuacjach awaryjnych stwarzających zagrożenia dla życia lub zdrowia pracowników. Nie wolno dopuścić pracownika do pracy, do której wykonywania nie posiada wymaganych kwalifikacji lub potrzebnych umiejętności, a także dostatecznej znajomości przepisów oraz zasad BHP. Bezpośredni nadzór nad bezpieczeństwem i higieną pracy na stanowiskach pracy sprawują odpowiednio kierownik budowy (kierownik robót) oraz mistrz budowlany, stosownie do zakresu obowiązków.

#### **6. Środki techniczne i organizacyjne zapobiegające niebezpieczeństwom:**

- środki ochrony indywidualnej,
- na placu budowy należy umieścić tablicę informacyjną oraz umieścić wykaz adresów i telefonów najbliższego punktu lekarskiego, pogotowia ratunkowego, straży pożarnej, posterunku policji,
- rozmieścić tablice ostrzegawcze,
- prowadzenie robót budowlano – montażowych tylko pod kontrolą osób prowadzących i zgodnie z warunkami technicznymi wykonania i odbioru robót budowlanych i instrukcją BHP.

Wykonawca przed przystąpieniem do budowy powinien sporządzić projekt zabezpieczenia i organizacji ruchu na czas budowy uwzględniający zasady bezpieczeństwa i ochrony zdrowia oraz przeprowadzić instruktaż pracowników.

Do środków zapobiegających zagrożeniom należy również zaliczyć dobrą organizację robót poprzez prawidłowe ich kierowanie i nadzorowanie. Roboty winna prowadzić osoba z odpowiednimi uprawnieniami.

Wszyscy pracownicy wykonujący prace na budowie muszą być wyposażeni w odpowiednie ubrania robocze koloru pomarańczowego z elementami odblaskowymi widocznymi w każdych warunkach pogodowych. Operatorzy maszyn oraz urządzeń muszą posiadać kompletne wyposażenie ochronne przewidziane w instrukcji użytkowania danego sprzętu (np. okulary ochronne, maski przeciwpyłowe, rękawice itp.).

Kierownik budowy przed rozpoczęciem budowy zobowiązany jest sporządzić plan bezpieczeństwa i ochrony zdrowia zgodnie z Rozporządzeniem Ministra Infrastruktury z dn. 23 września 2003r w sprawie informacji dotyczących bezpieczeństwa i ochrony zdrowia oraz planu bezpieczeństwa i ochrony zdrowia (Dz. U. Nr 120, poz. 1126).

# Firma Usługowa MS Materek Szymon

26-400 Przysucha, ul. Staszica 32; smaterek@o2.pl  
REGON: 672766285; NIP: 799-145-89-26; mobile: 509-024-080

- projektowanie dróg i ulic
- nadzór autorski
- nadzór inwestorski
- sprawdzanie projektów
- kierowanie budową
- usługi informatyczne

UMOWA	TOM PROJEKTU	EGZEMPLARZ NR
zlecenie	I	1
<b>ZADANIE:</b> PRZEBUDOWA DROGI WEWNĘTRZNEJ W MIEJSCOWOŚCI BRANICA.		
<b>OBIEKT:</b> DROGA NIEPUBLICZNA / WEWNĘTRZNA ID: 140103_2 RADZANÓW, 0002 – BRANICA, DZ. NR EW. 727, 702, 704, 706, 708, 709, 710, 711, 712, 724 i 726/7. KATEGORIA OBIEKTU BUDOWLANEGO XXV (drogi)		
<b>INWESTOR:</b> WÓJT GMINY RADZANÓW 26- 807 RADZANÓW, RZDZANÓW 92A		
<b>STADIUM:</b> PROJEKT TECHNICZNY		
<b>BRANŻA:</b> DROGOWA		
<b>WYKONAWCA:</b> FIRMA USŁUGOWA MS Materek Szymon 26-400 PRZYSUCHA UL. STASZICA 32		

<b>ZESPÓŁ PROJEKTOWY:</b>			
Stanowisko	Imię i Nazwisko	Specjalność Nr uprawnień	Pieczałka / Podpis
PROJEKTANT	mgr inż. Szymon Materek	drogowa MAZ/0021/PWOD/07	
OPRACOWAŁ	mgr Andrzej Zabieglik	-	
WŁAŚCICIEL FIRMY	mgr inż. Szymon Materek	MAZ/0021/PWOD/07	

Przysucha 03.2024 r.